



Spécialiste de la distribution de produits
consommables, non stratégiques et indispensables.

Résultats S1 2015

Conférence téléphonique - 08/10/2015 / 09h00

VDI Group une valeur de rendement



MICROBATI

allbatteries



- **Date de création : 1996**
- **Des implantations dans 8 pays : France, UK, Belgique, Allemagne, Espagne, Italie, Chine, Tunisie.**

Positionnement stratégique :

La vente de produits :

- **Consommables**
- **Indispensables**
- **Non stratégiques**

Health & Safety Division

Un marché porté par la réglementation

Articles :

- de santé,
- de premier secours,
- d'hygiène,
- de sécurité,
- de protection pour l'homme au travail



Battery Division

Un marché porté par le développement du nomadisme et du "sans fil"

Une place de spécialiste face à des offres standards

- Piles
- Batteries
- Chargeurs
- Adaptateurs
- Produits d'éclairage portatifs



allbatteries

MICROBATT



Conception, assemblage et négoce
Une offre complète ... toutes technologies confondues

Piles : *alcaline, zinc air, zinc chloride, oxyde d'argent, lithium...*

Batteries : *NiCd, NiMh, Plomb, Lithium...*

Chargeurs & Adaptateurs : *PC portables, GSM, chargeurs vidéo, ...*

Batteries pour : *PC portables, téléphones sans fil, PMR, outillage portatif, vidéo,...*

Produits d'éclairage portatifs : *torches, projecteurs, sécurité,...*

Produits solaires

Batteries auto/moto



Spécialiste incontournable sur le marché des piles et des batteries



Si le produit n'existe pas ou plus, nous le fabriquons

La gamme de produits

Intervention en cas d'accident du travail :
Trousses de secours, réanimation, transport des blessés,...

Soin des accidentés : *Pansements, compresses, cryothérapie, parapharmacie,...*

Suivi médical des travailleurs :
Matériel de diagnostic, mobilier médical,...

Prévention des accidents du travail : *Matériel de sécurité, signalisation, chaussures de sécurité, gants, casques, lunettes, anti-bruits,...*

Hygiène : *Désinfectants, vêtements de travail à usage court (gants, masques, charlottes, sur chaussures, blouses,...), literie, produits à base de ouate de cellulose*

Produits spécifiques sur demande



● Un portefeuille de clients très diversifié



● Industrie

● Industries agro-alimentaires

● Pompiers, Police & Armée..

● Administrations publiques & Gouver.

● Services : eau, électricité, gaz

● Santé

● BTP

● Audiovisuel

● Electricité

● Maintenance

● Transports & Logistique

● Sécurité / Alarmes

● Télécommunications

● Loisirs

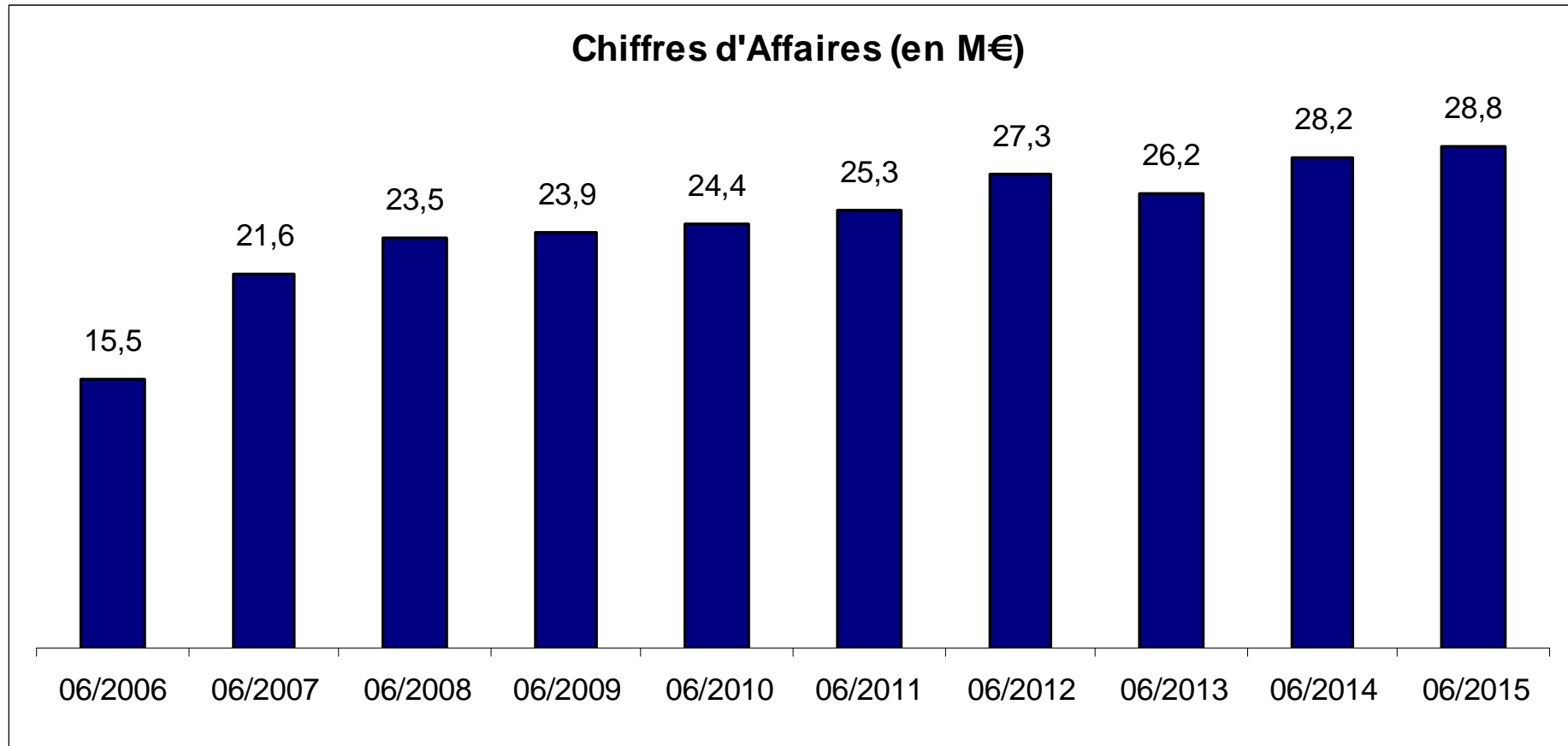
● Chimie & Pétrochimie

● Electronique



- Logistique
- Informatique
- Comptabilité / Finance
- Ressources Humaines
- QHSE
- Sourcing Chine
- Assemblage Tunisie

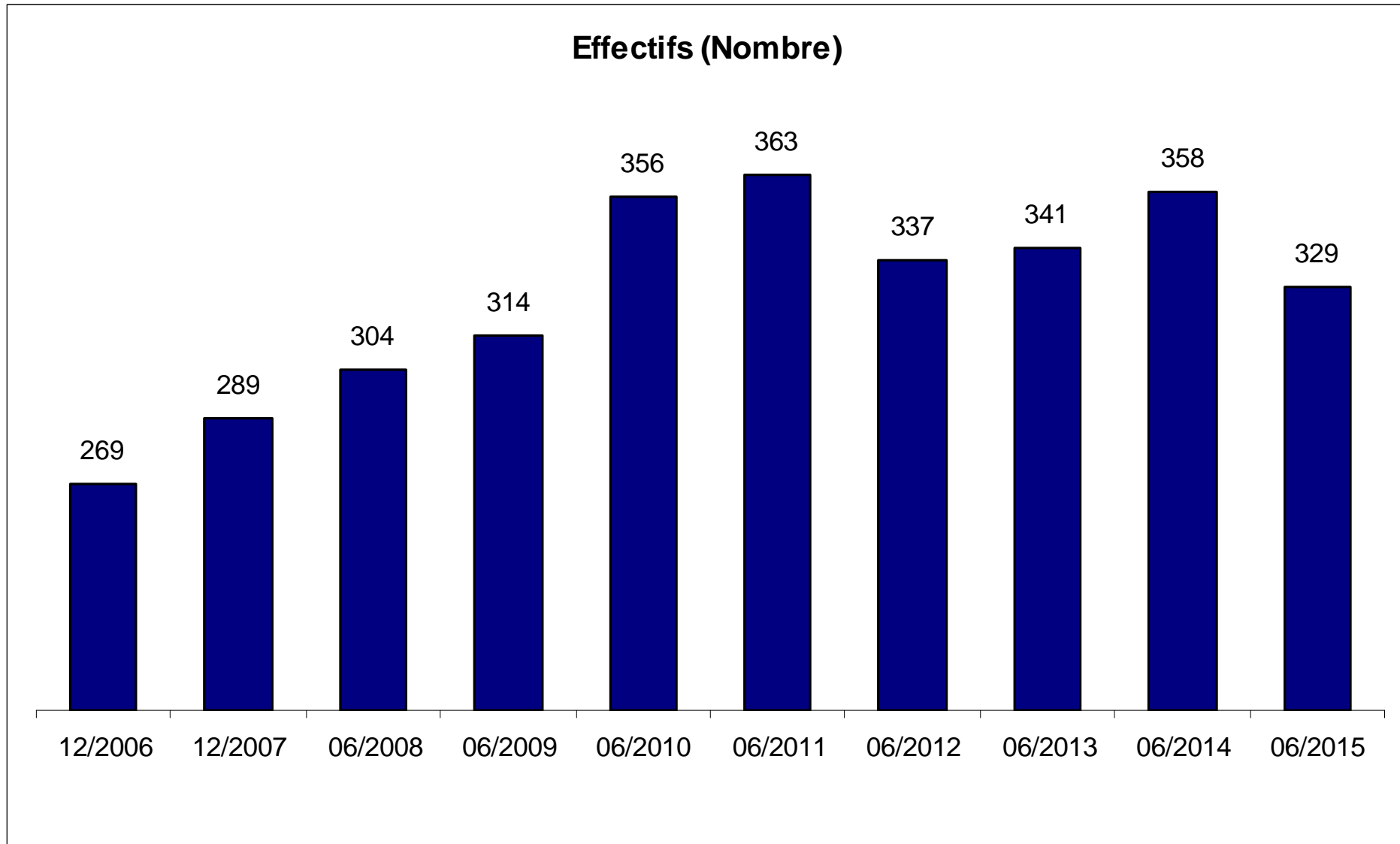




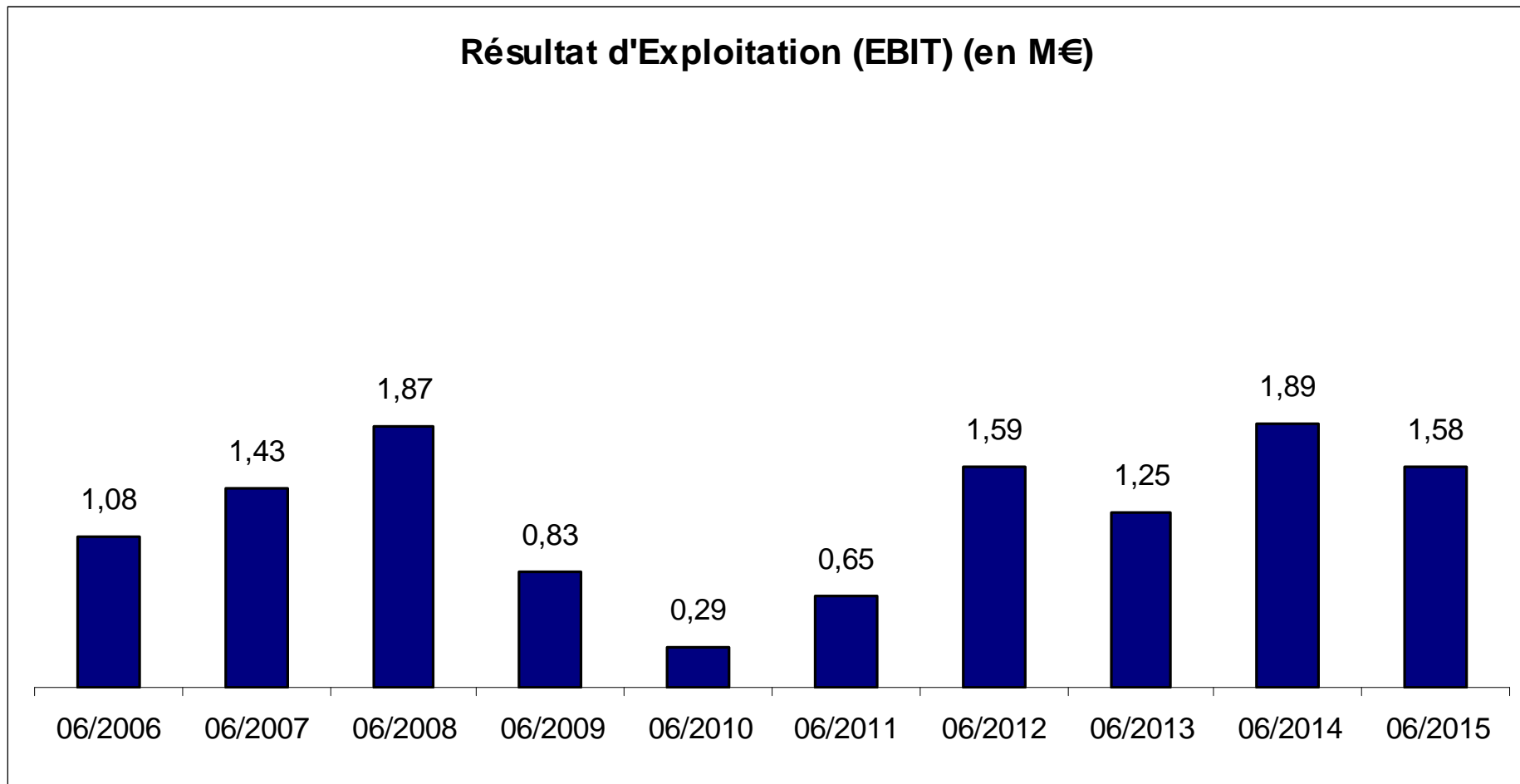
- S1 2015 / S1 2014 : +2,1%
- S1 2015 / S1 2014 : -1,8% (hors facturations prestations de services liées à la cession DHI)
- S1 2015 / S1 2014 : +14,3% à iso périmètre

	Battery Division	Var. N/N-1	Health & Safety Division	Var. N/N-1	Var. N/N-1 (périmètre comparable)	Total	Var. N/N-1	Var. N/N-1 (périmètre comparable)
1er trimestre 2015	13 403 637	21,7%	1 735 029	-54,4%	-0,1%	15 138 666	2,1%	18,7%
2ème trimestre 2015	11 318 199	10,2%	1 934 698	-45,9%	10,8%	13 252 897	-4,3%	10,3%
3ème trimestre 2015	10 794 345	7,2%	1 703 023	-47,4%	8,4%	12 497 368	-6,1%	7,3%
Total au 30/09/2015	35 516 181	13,3%	5 372 750	-49,4%	6,3%	40 888 932	-2,6%	12,3%

	Battery Division	Health & Safety Division	Total
1er trimestre 2014	11 016 995	3 804 614	14 821 610
2ème trimestre 2014	10 267 744	3 576 760	13 844 504
3ème trimestre 2014	10 072 214	3 237 230	13 309 444
Total au 30/09/2014	31 356 953	10 618 605	41 975 558

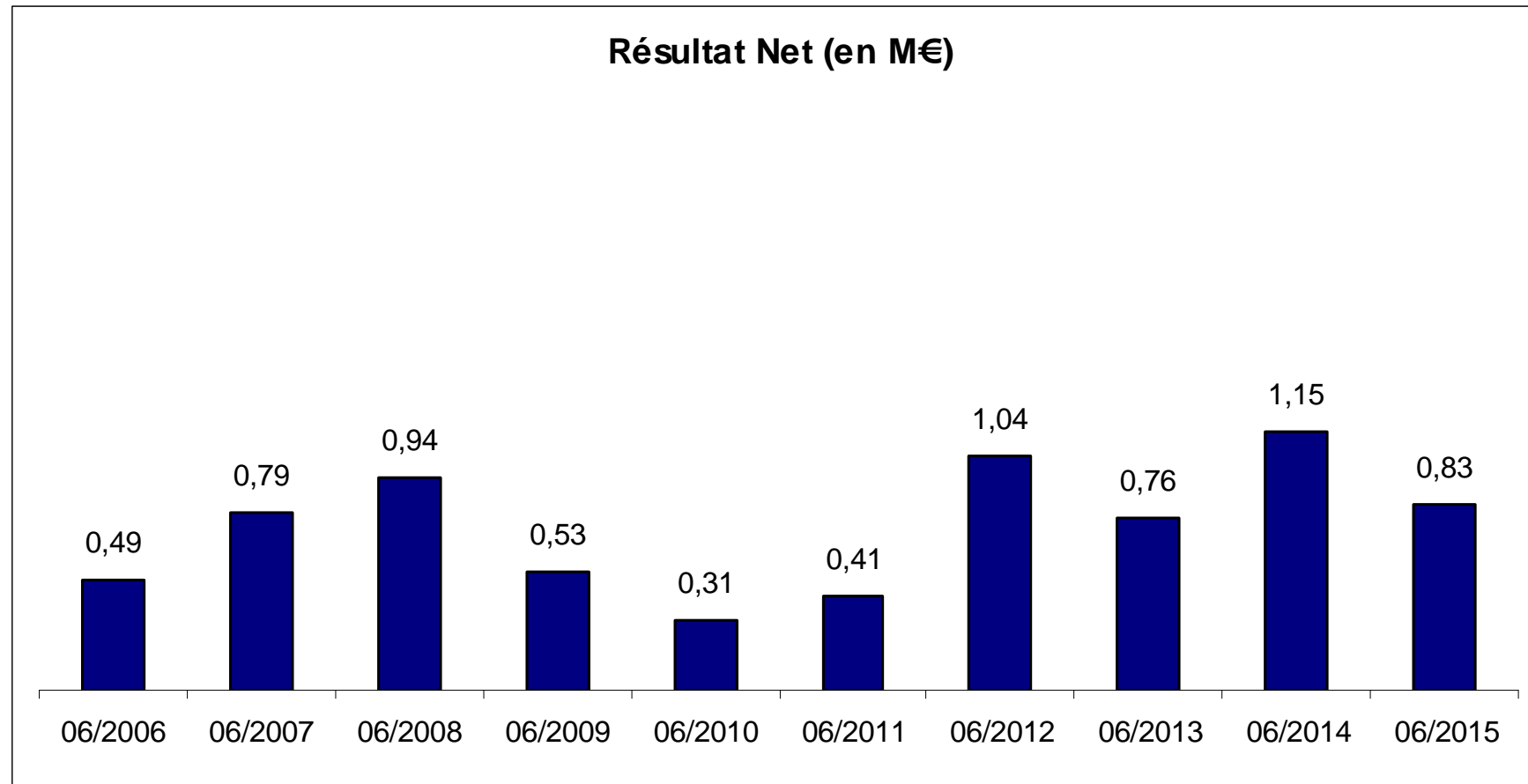


Résultat d'Exploitation (EBIT) (en M€)

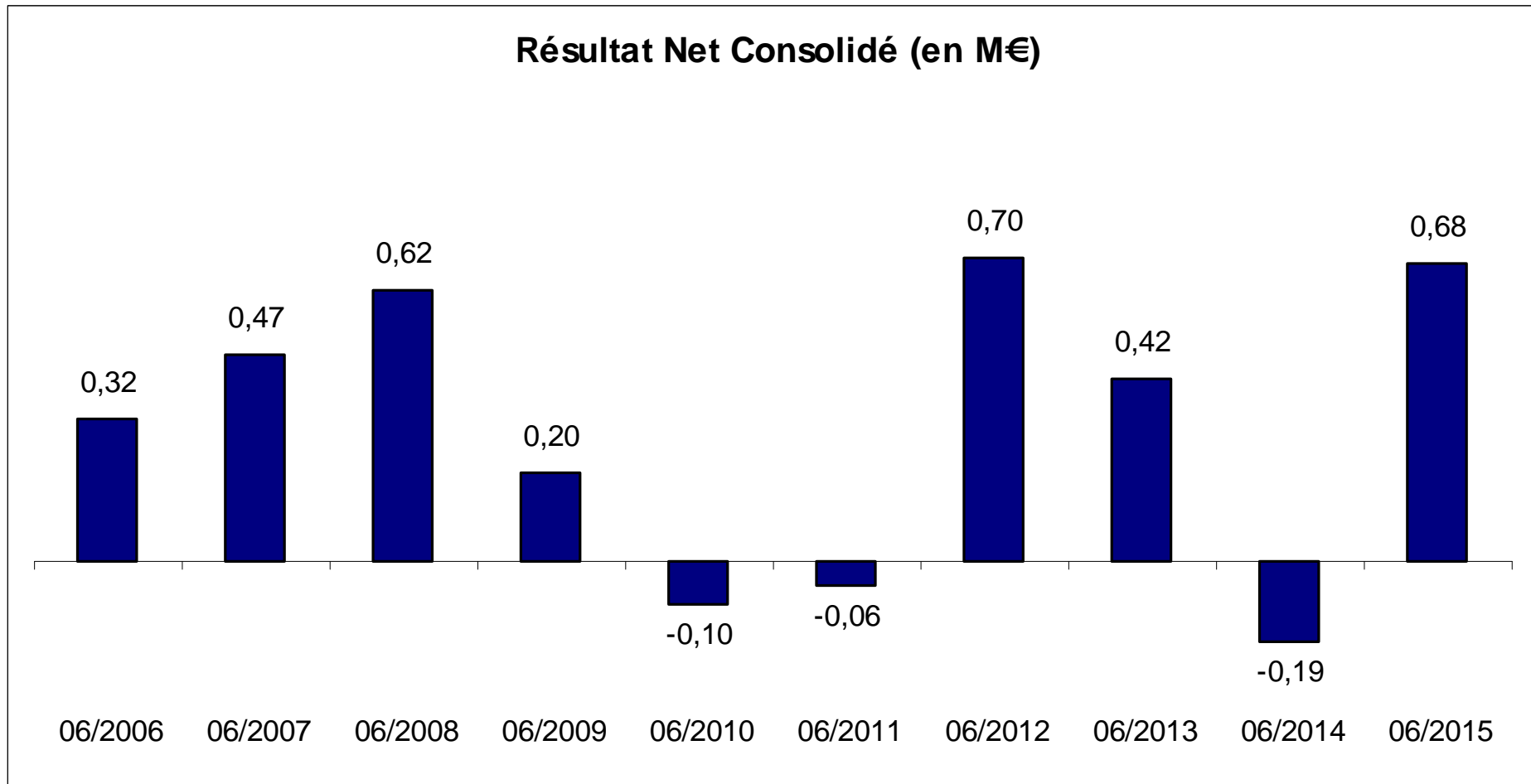


- S1 2015 / S1 2014 : -16,7%
- S1 2015 / S1 2014 : -11,8% à iso périmètre

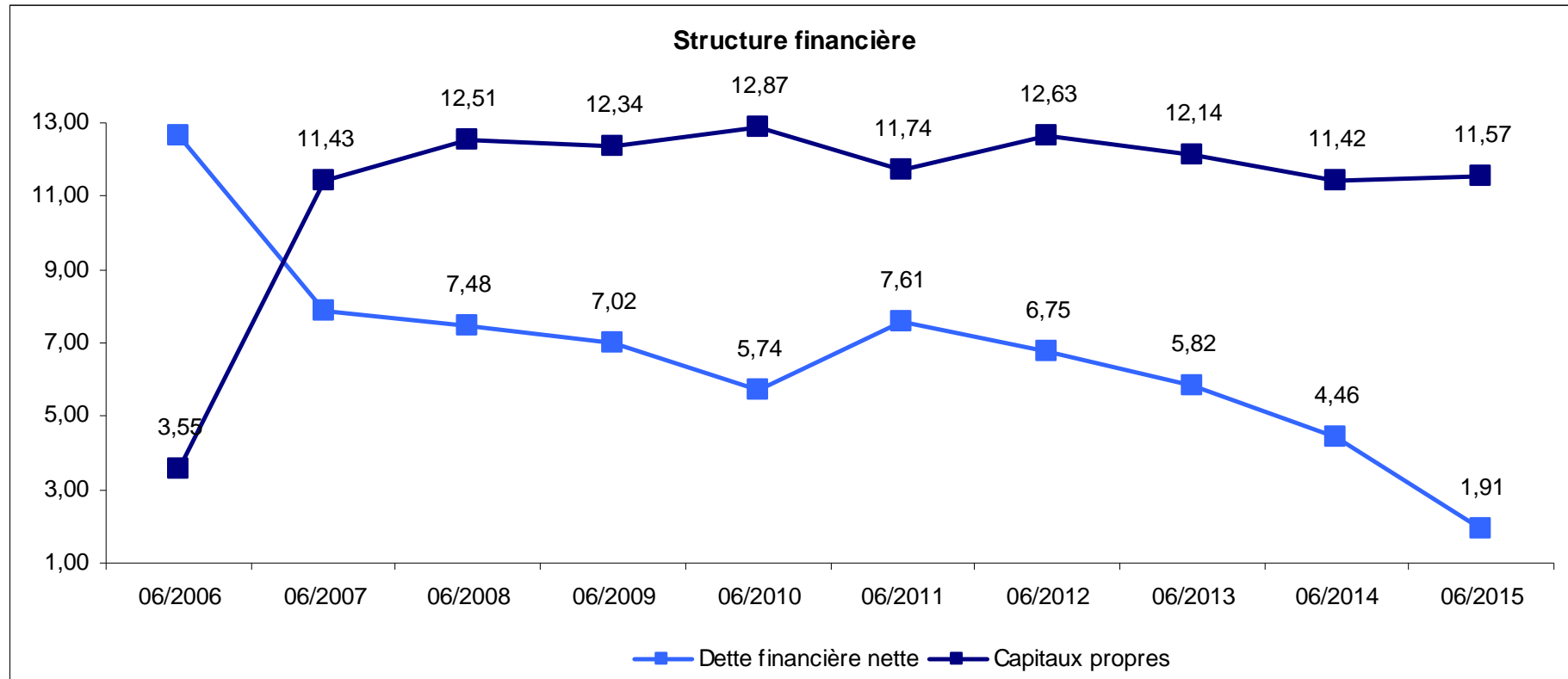
- La Marge Brute passe de 49,2% à 44,7% au S1 2015, soit 4,5 points de moins. 1 point est lié à la cession de l'activité DHI qui était plus contributrice en marge et 3,5 points à la hausse du \$ et aux ventes de détecteurs de fumée de début d'année faites à marge plus faible.
- Nous n'avons répercuté la hausse du \$ qu'à partir du mois de Mai.
Nous attendons donc une remontée de la marge sur le S2, d'autant que nous n'aurons que 4 mois sur 6 sans le CA de l'activité DHI.
- Nous perdons 1M€ de marge brute et nos charges n'ont baissé que de 600K€ car nous n'avons pas réduit certains coûts fixes après la cession de l'activité DHI.
Nous avons fait le choix de conserver la quasi-totalité de nos services supports en l'état (logistique, informatique, compta/finance, RH, qualité) malgré la baisse du CA engendrée par la cession de l'activité DHI.
C'est un choix assumé pour conserver les moyens de notre développement.



- S1 2015 / S1 2014 : -27,9%
- S1 2015 / S1 2014 : -17,4% à iso périmètre
- Charges financières : +127K€ (+156%) : uniquement effet de change
- Charges exceptionnelles : +115K€ (+2151%) : effet positif d'un retraitement des indemnités retraites en 2014



- S1 2015 / S1 2014 : >100%
- S1 2015 / S1 2014 : -25,2% à iso périmètre
- Pour mémoire : provision de 1M€ sur les comptes au 30/06/2014 pour anticiper une perte sur la cession de l'activité DHI



● Gearing S1 2015 : 0,17 / S1 2014 : 0,39.

	30/06/2015	en % du C.A.	Evolution	30/06/2014	en % du C.A.
Chiffre d'affaires	28 812 241	100,0%	2,1%	28 221 077	100,0%
Consommation	15 933 783	55,3%	11,1%	14 339 710	50,8%
MARGE BRUTE	12 878 458	44,7%	-7,2%	13 881 367	49,2%
+ Autres produits d'exploitation	138 398	0,5%	-9,3%	152 545	0,5%
- Autres achats et charges externes	5 634 765	19,6%	2,2%	5 511 186	19,5%
VALEUR AJOUTEE	7 382 091	25,6%	-13,4%	8 522 726	30,2%
- Impôts et taxes	423 176	1,5%	-27,3%	581 766	2,1%
- Salaires, traitements, charges...	5 240 671	18,2%	-12,1%	5 962 671	21,1%
+ Subventions	247	0,0%	-93,5%	3 782	0,0%
EXCEDENT BRUT D'EXPLOITATION (EBITDA)	1 718 491	6,0%	-13,3%	1 982 071	7,0%
- Dotation aux amortissements et provisions	295 643	1,0%	-34,5%	451 671	1,6%
+ Reprises sur amortissements et provisions	152 637	0,5%	-57,7%	360 471	1,3%
RESULTAT D'EXPLOITATION (EBIT)	1 575 485	5,5%	-16,7%	1 890 871	6,7%
+/- Charges et produits financiers	-207 803	-0,7%	156,3%	-81 084	-0,3%
RESULTAT COURANT	1 367 682	4,7%	-24,4%	1 809 787	6,4%
+/- Résultat exceptionnel	-119 871	-0,4%	2151,1%	-5 325	0,0%
- Participation des salariés					
- Impôt sur les sociétés	407 839	1,4%	-13,8%	473 326	1,7%
+/- Impôt différés sociaux	-10 642	0,0%	-94,1%	-180 183	-0,6%
RESULTAT NET	829 330	2,9%	-27,9%	1 150 953	4,1%
+/- Dotations et reprises sur écarts d'acquisition	-147 635	-0,5%	-89,0%	-1 339 509	-4,7%
RESULTAT NET CONSOLIDE	681 695	2,4%	-461,5%	-188 556	-0,7%

ACTIF	Réf. Note	Net au 30/06/2015	Net au 30/06/2014
Actif immobilisé			
Ecarts d'acquisition		1 304 285	5 209 268
Immobilisations incorporelles		1 602 821	1 474 287
Immobilisations corporelles		1 322 721	909 090
Immobilisations financières		212 737	234 145
Actif circulant			
Stocks		9 492 213	8 059 727
Avances et acomptes versés		600 671	
Clients et comptes rattachés		7 699 693	8 548 078
Autres créances et comptes de régularisation		2 076 653	1 938 421
Disponibilités		2 413 651	2 886 620
TOTAL ACTIF		26 725 445	29 259 636
PASSIF	Réf. Note	Net au 30/06/2015	Net au 30/06/2014
Capitaux propres part du groupe			
Capital		2 973 750	2 973 750
Réserves consolidés		7 784 426	8 735 731
Ecart de conversion		128 237	-105 364
Résultat consolidé		681 695	-188 556
Capitaux propres		11 568 108	11 415 561
Provisions pour risques et charges			
		119 535	144 540
Dettes			
Emprunts et dettes financières		4 327 099	7 349 758
Fournisseurs et comptes rattachés		7 239 771	5 828 714
Autres dettes et comptes de régularisation		3 470 932	4 521 063
TOTAL PASSIF		26 725 445	29 259 636

	30/06/2015	30/06/2014
Flux de trésorerie liés à l'activité		
Résultat net des sociétés intégrées	681 695	-188 556
Elimination des charges et des produits sans incidence sur la trésorerie ou non liés à l'activité		
- Amortissements et provisions	334 812	1 523 186
- Provisions IDR	2 331	-219 743
- Variation des impôts différés	10 642	180 183
- VNC des immos cédées	4 676	3 435
- Abandon de créances		
- Autres charges et produits	-12 897	-8 960
- Retraitements malis sur TUP filiales		
- Retraitements différences de change	218 563	30 884
- Plus ou moins values de cession, nettes d'impôts		
Marge brute d'autofinancement des sociétés intégrées	1 239 822	1 320 429
Variation du besoin en fonds de roulement lié à l'activité	-2 081 596	-1 226 232
<i>Flux net de trésorerie généré par l'activité</i>	<i>-841 774</i>	<i>94 197</i>
Flux de trésorerie liés aux opérations d'investissement		
Acquisition d'immobilisations	-326 233	-151 736
Cessions d'immobilisations	21 362	6 071
Acquisition d'actions propres	-42 045	-242 358
Cessions d'actions propres	26 184	210 735
Variation du périmètre		
<i>Flux net de trésorerie lié aux opérations d'investissement</i>	<i>-320 732</i>	<i>-177 288</i>
Flux de trésorerie liés aux opérations de financement		
Augmentation de capital		
Dividendes versés aux actionnaires	-1 444 969	-1 442 747
Emissions d'emprunts		
Remboursement d'emprunts et dettes diverses	-39 578	-21 620
<i>Flux net de trésorerie lié aux opérations de financement</i>	<i>-1 484 547</i>	<i>-1 464 367</i>
Incidence des variations des cours de devises	88 220	9 464
Variation de trésorerie	-2 558 833	-1 537 994
Trésorerie d'ouverture	1 643 001	-2 080 772
Ajustement trésorerie d'ouverture liée aux variations de périmètre		
Trésorerie de clôture	-915 832	-3 618 766
Variation de trésorerie nette	-2 558 833	-1 537 994

- 2016 sera une année de consolidation :
 - Nous poursuivons l'amélioration de la rentabilité de nos activités en perte, notamment à l'étranger
 - Nous poursuivons notre réorganisation interne qui doit nous permettre de conquérir l'Europe
 - La croissance organique doit nous permettre de retrouver la rentabilité perdue avec la cession de l'activité DHI
 - Nous aurons certainement une croissance externe à intégrer

- Croissance externes : discussions en cours avec des cibles en France et à l'étranger dans le domaine des Piles & Batteries.

- Cession de la division HSD :
 - Cession des activités sous marque Direct Hygiène Industrie (DHI) faite le 31/10/2014.
 - Les 2 autres filiales PRORISK et GM Equipement seront cédées à partir du 01/01/2017. La mise en vente démarrera début janvier.

Devenir un acteur majeur au niveau européen de la distribution de piles et batteries.

- par une présence significative sur 10 pays,
- grâce à une rentabilité nette de 6%.

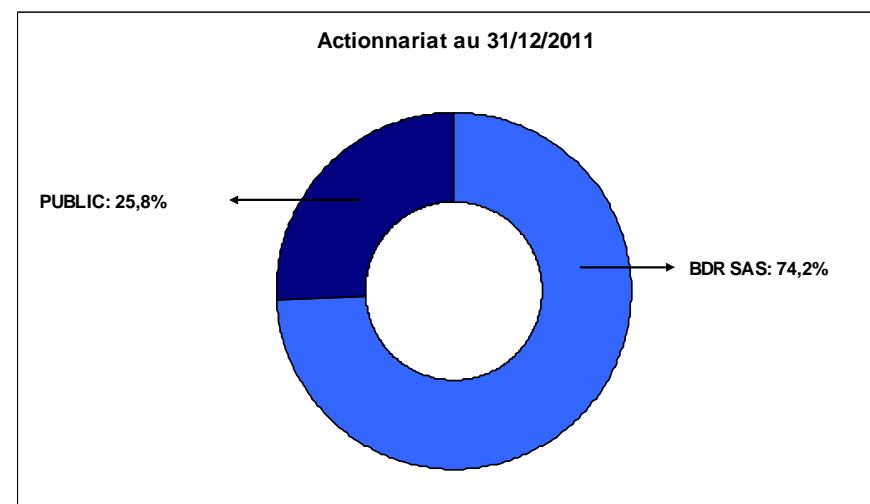


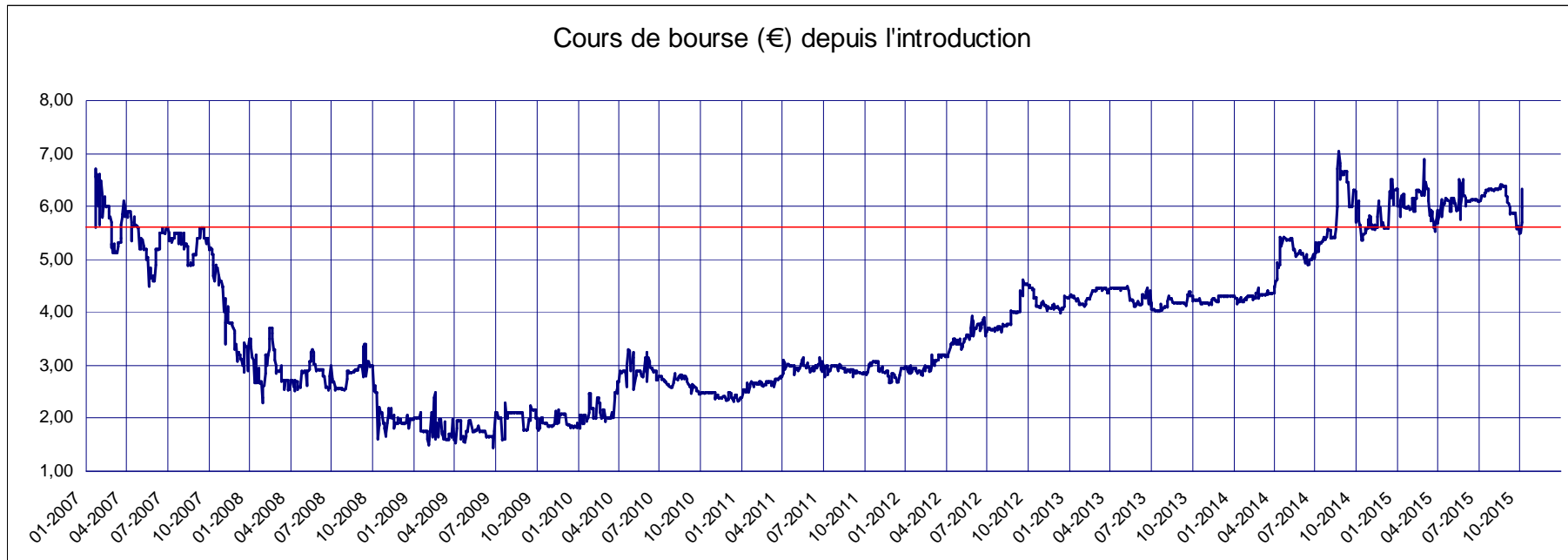
allbatteries MICROBATI

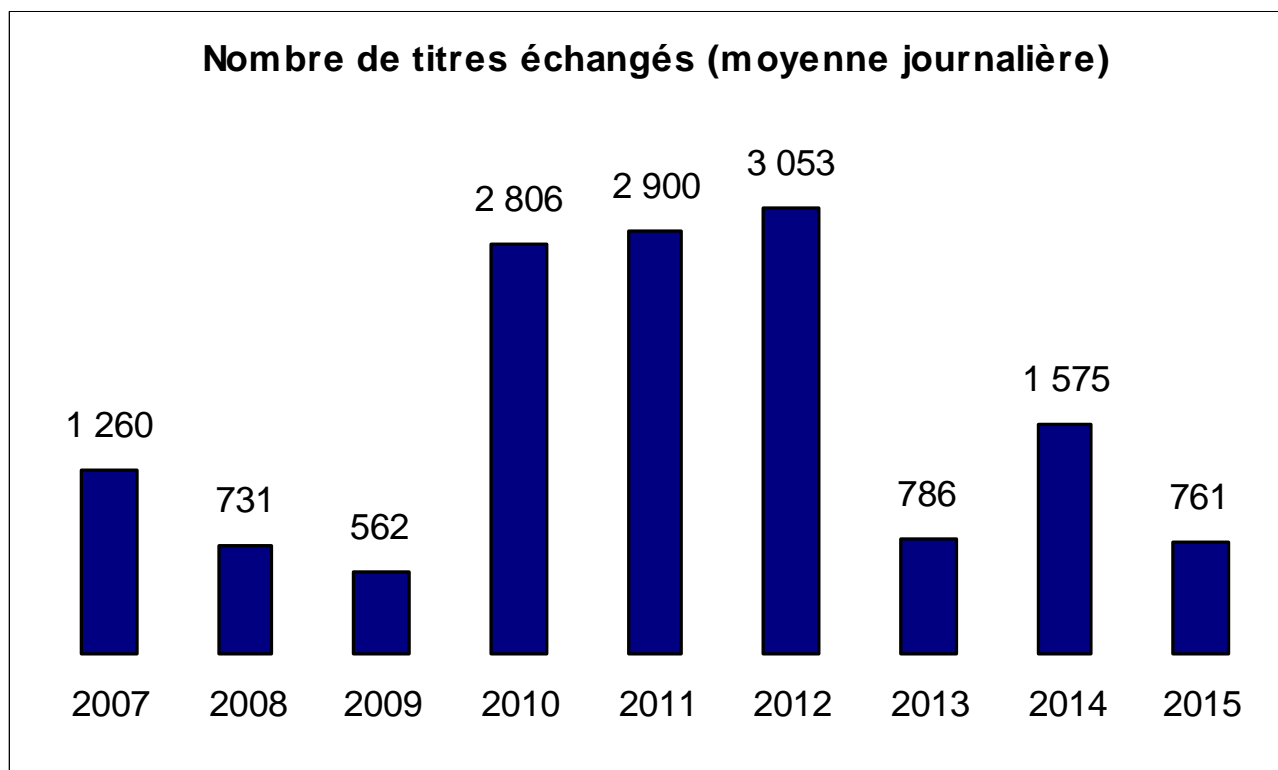


PRORISK

Date d'introduction	22/01/2007	Code ISIN	FR0010337865
Prix d'introduction	5,60 €	Code Reuters	ALVDIPA
Cours au 31/12/2014	6,32 €	Marché	Alternext
Cours le plus haut sur 2010	3,30 €	Type de cotation	Continue
Cours le plus bas sur 2010	1,80 €	Listing sponsor	Crédit du Nord
Cours le plus haut sur 2011	3,16 €	Contrat de liquidité	Gilbert Dupont
Cours le plus bas sur 2011	2,49 €		
Cours le plus haut sur 2012	4,40 €		
Cours le plus bas sur 2012	2,81 €		
Cours le plus haut sur 2013	4,48 €		
Cours le plus bas sur 2013	4,02 €		
Cours le plus haut sur 2014	7,05 €		
Cours le plus bas sur 2014	4,17 €		
Cours le plus haut sur 2015	6,90 €		
Cours le plus bas sur 2015	5,50 €		
Cours au 07/10/2015	6,32 €		
Capitalisation boursière	30 810 000 €		
Nombre de titres	4 875 000		
Nombre de titres au flottant	1 257 475		
Flottant au 31/12/2011	25,8%		
Capital au 31/12/2014	2 973 750 €		
Nominal	0,61 €		







Facturations T4 : 8 janvier 2016.