



Spécialiste de la distribution de produits consommables, non stratégiques et indispensables.

Résultats annuels 2010

- 7 marques - 2 Divisions :
- Hygiène & Sécurité
 - Energie Autonome

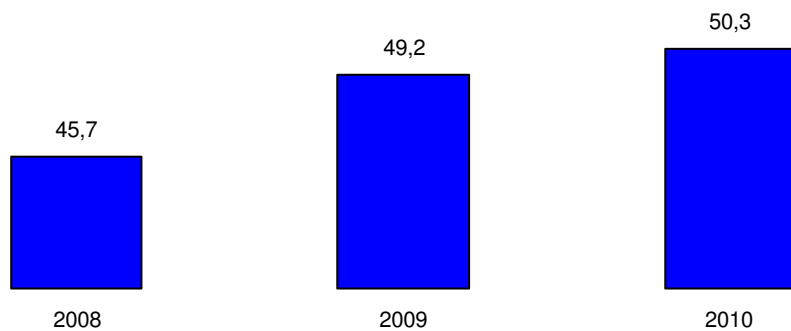


MICROBATI

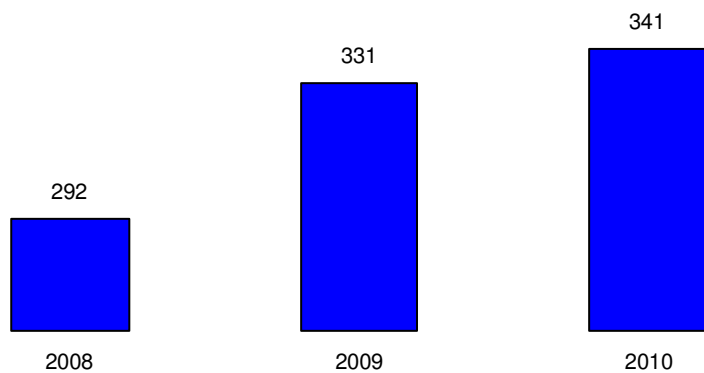
allbatteries



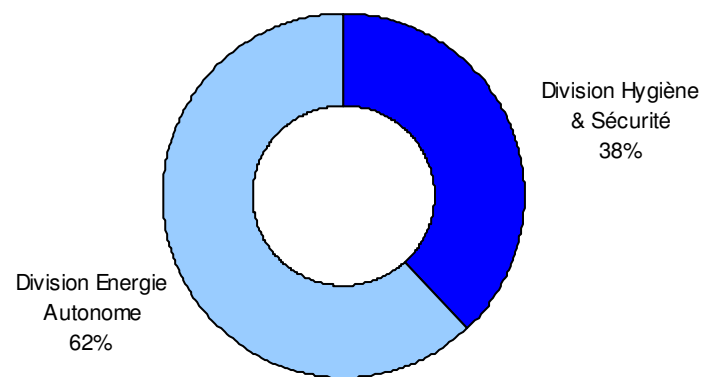
Chiffres d'Affaires (en M€)



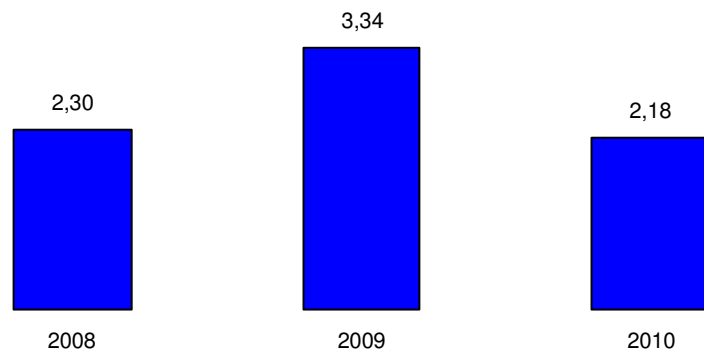
Effectif



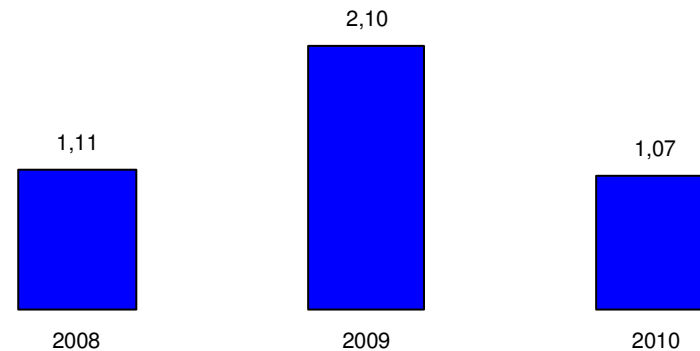
Répartition du CA par activité



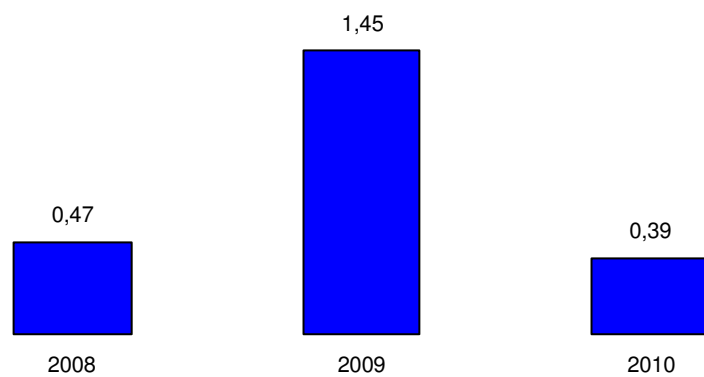
Résultat d'Exploitation (en M€)



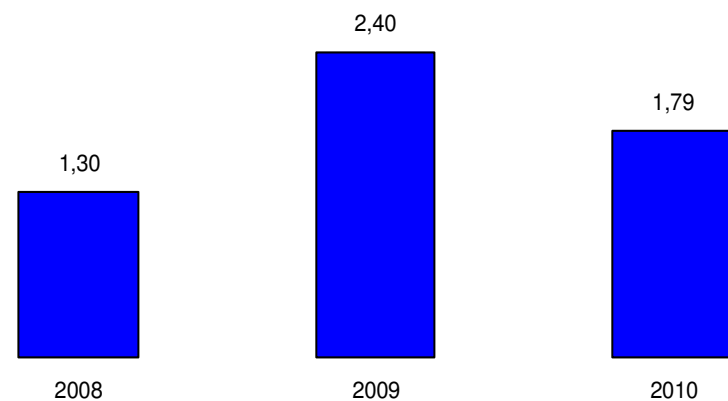
Résultat Net (en M€)



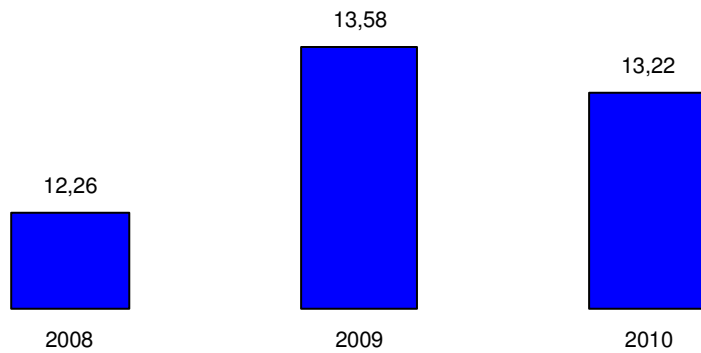
Résultat Net Part du groupe (en M€)



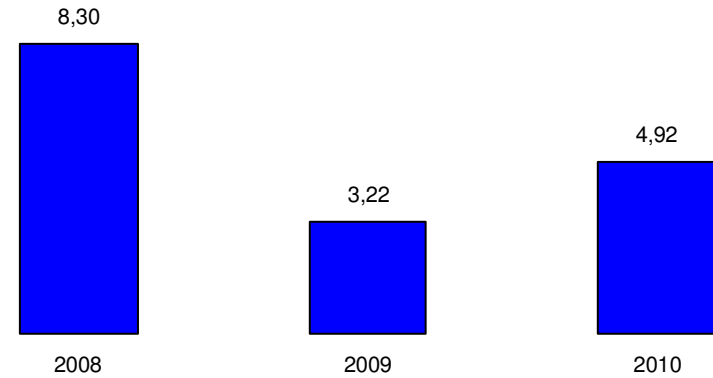
Marge Brute d'Autofinancement (en M€)



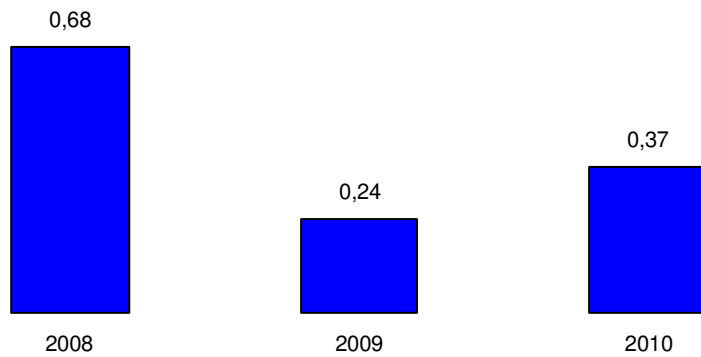
Fonds propres (en M€)



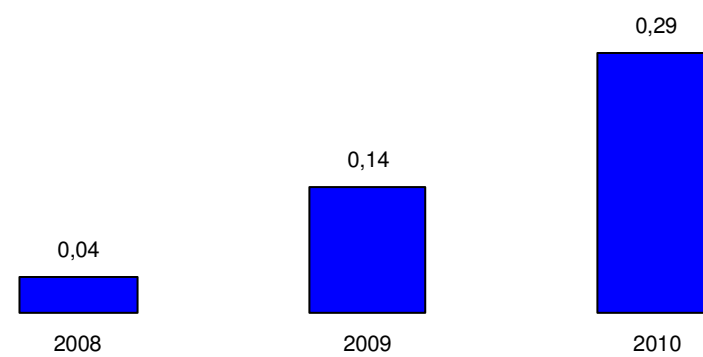
Dettes financières (en M€)



Gearing (en M€)



Dividende par action (en €)



Il sera proposé à l'Assemblée Générale du 01/06 un dividende par action de 0,29€.

- Le CA du groupe progresse de 2,3%. Sur l'ensemble des 3 années de crise (2008-2010), la progression est de 18%.
- CA en hausse de 16% sur la Division Energie Autonome.
 - L'activité BtoB Allbatteries qui représente 42% de l'activité de la division progresse de 14%.
 - L'activité BtoC web Allbatteries.com progresse de 132% pour atteindre quasiment 1M€.
 - L'activité BtoC magasins 1001 Piles Batteries qui représente 16% de l'activité de la division progresse de 18%.
 - L'activité BtoB Enix Energies qui correspond à la vente aux revendeurs progresse de 3%.
- L'intégration de la société Microbatt acquise au 01/07 est totalement terminée. L'ensemble des synergies attendues se mettront en place sur 2011.
- Le démarrage des ventes pour la Division Energie Autonome en Allemagne et en Espagne avec les ouvertures de deux bureaux : un à Cologne et un à Barcelone.
- CA en baisse de 14% sur la Division Homme & Travail.
 - En partie avec l'effet de base de la grippe H1N1 en 2009.
 - En partie à cause de nombreuses ruptures produits subies tout au long de l'année.
 - L'activité BtoB Prorisk qui représente 22% de l'activité de la division est en baisse de 29%.
 - L'activité BtoB Direct Hygiène Industrie (ex. France Ouate Industrie) qui représente 63% de l'activité de la division est en baisse de 5%.
- La marge brute est en légère progression à 49,3% contre 48,8% en 2009.

- La rentabilité progresse par rapport aux comptes semestriels : le Résultat Net consolidé ressort à 394K€ contre une perte de 104K€ au 30/06.
- Mais baisse par rapport à 2009 à cause de:
 - Une augmentation des frais de transport pour plus de 700K€. Notamment des frais de transport sur achat qui ont fortement augmenté au premier semestre à cause d'un effet de base par rapport au premier semestre 2009 au cours duquel nous avons peu acheté et beaucoup déstocké.
 - Une augmentation des salaires pour 1,3M€, en partie liée à des embauches pour structurer le groupe et en partie liée à des embauches pour créer de la croissance et qui n'ont pas suffisamment été contributives sur 2010.
 - Résultat exceptionnel : en baisse de 450K€, dont 300K€ de prud'hommes et 150K€ d'éléments exceptionnels positifs sur 2009 qu'on ne retrouve pas en 2010.
 - Malgré une amélioration du résultat financier de 185K€.
- Fusion (par TUP) dans la société mère VDI des filiales France Ouate Industrie et Microbatt dans une logique de simplification de l'organigramme juridique du groupe.
- La marque France Ouate Industrie devient Direct Hygiène Industrie.
- Un premier magasin 1001 Piles Batteries ouvert en Espagne à Barcelone.

- Facturation du 1^{er} trimestre en hausse de 7,2%.
- Un objectif de Résultat Net de 5%, avec pour y parvenir :
 - Le retour de la croissance pour la Division Hygiène et Sécurité.
 - La contribution aux résultats des activités qui n'étaient pas rentables sur 2010 : Allemagne, Espagne et Web.
 - L'amélioration de la Marge Brute par un mix favorable : développement des activités les plus rentables.
 - Une baisse du coût de développement du réseau de magasins 1001 Piles Batteries, l'objectif de maillage du territoire étant en passe d'être atteint.
 - Le transfert sur notre nouvel atelier en Tunisie de tous nos assemblages réalisés en France et d'une partie de ceux réalisés en Angleterre.
 - Un résultat exceptionnel qui ne devrait pas peser sur les comptes.
- Le démarrage de la Division Hygiène et Sécurité en Angleterre.
- Ouverture d'un premier magasin 1001 Piles Batteries sur Londres.
- Croissances externes : VDI Group reste attentif à des croissances externes sur ses deux métiers à condition que celles-ci soient créatrices de valeur.
- VDI Group poursuit sa politique de développement durable et vient d'être certifié en mars ISO 14001.

- **Assemblée Générale :** le mercredi 1^{er} juin à 11h00 au siège du groupe.
- **Facturations T2 :** 6 juillet 2011.
- **Résultats du S1 :** 12 septembre 2011.
- **Facturations T3 :** 6 octobre 2011.
- **Facturations T4 :** 10 janvier 2012.

ACTIF	Réf. Note	Net au 31/12/10	Net au 31/12/09
Actif immobilisé			
Ecarts d'acquisition		8 585 836	9 087 152
Immobilisations incorporelles		1 249 662	734 703
Immobilisations corporelles		1 133 624	952 992
Immobilisations financières		182 957	119 516
Actif circulant			
Stocks		6 880 528	5 781 138
Clients et comptes rattachés		10 338 985	10 224 768
Autres créances et comptes de régularisation		1 325 360	1 515 163
Disponibilités		2 628 819	2 527 937
TOTAL ACTIF		32 325 771	30 943 369

PASSIF	Réf. Note	Net au 31/12/10	Net au 31/12/09
Capitaux propres part du groupe			
Capital		2 973 750	2 973 750
Réserves consolidés		10 000 246	9 321 414
Ecart de conversion		-145 410	-160 688
Résultat consolidé		394 183	1 448 345
Capitaux propres		13 222 769	13 582 821
Provisions pour risques et charges			
		333 732	250 874
Dettes			
Emprunts et dettes financières		7 548 957	5 751 276
Fournisseurs et comptes rattachés		6 620 329	5 912 147
Autres dettes et comptes de régularisation		4 599 984	5 446 251
TOTAL PASSIF		32 325 771	30 943 369

	31/12/10	En % du CA	Evolution	31/12/09	En % du CA
Chiffre d'affaires	50 294 122	100,0%	2,3%	49 168 468	100,0%
Autres produits d'exploitation	913 315	1,8%	104,5%	446 718	0,9%
Achats consommés	25 519 704	50,7%	1,4%	25 162 613	51,2%
Charges de personnel	12 586 371	25,0%	11,7%	11 269 052	22,9%
Autres charges d'exploitation	9 492 163	18,9%	10,1%	8 619 103	17,5%
Impôts et taxes	600 156	1,2%	-8,5%	655 768	1,3%
Dotations aux amortissements et aux provisions	828 667	1,6%	45,4%	569 921	1,2%
Résultat d'exploitation	2 180 376	4,3%	-34,7%	3 338 729	6,8%
Charges et produits financiers	-215 270	-0,4%	-46,5%	-402 737	-0,8%
Résultat courant	1 965 106	3,9%	-33,1%	2 935 992	6,0%
Charges et produits exceptionnels	-301 842	-0,6%	-290,2%	158 694	0,3%
Participation	64 720				
Impôts sur les résultats	515 617	1,0%	-50,9%	1 050 902	2,1%
Impôts différés sociaux	14 058	0,0%	-126,4%	-53 185	-0,1%
Résultat net	1 068 869	2,1%	-49,0%	2 096 969	4,3%
Dotations et reprises sur écarts d'acquisition	-674 686	-1,3%		-648 624	-1,3%
Résultat net consolidé	394 183	0,8%	-72,8%	1 448 345	2,9%

	31/12/2010	en % du C.A.	Evolution	31/12/2009	en % du C.A.
Chiffre d'affaires	50 294 122	100,0%	2,3%	49 168 468	100,0%
Consommation	25 519 704	50,7%	1,4%	25 162 613	51,2%
MARGE BRUTE	24 774 418	49,3%	3,2%	24 005 855	48,8%
+ Autres produits d'exploitation	524 953	1,0%	110,2%	249 724	0,5%
- Autres achats et charges externes	9 492 163	18,9%	10,1%	8 619 103	17,5%
VALEUR AJOUTEE	15 807 208	31,4%	1,1%	15 636 476	31,8%
- Impôts et taxes	600 156	1,2%	-8,5%	655 768	1,3%
- Salaires, traitements, charges...	12 586 371	25,0%	11,7%	11 269 052	22,9%
+ Subventions	4 247	0,0%			
EXCEDENT BRUT D'EXPLOITATION (EBITDA)	2 624 928	5,2%	-29,3%	3 711 656	7,5%
- Dotation aux amortissements et provisions	828 667	1,6%	45,4%	569 921	1,2%
+ Reprises sur amortissements et provisions	384 115	0,8%	95,0%	196 994	0,4%
RESULTAT D'EXPLOITATION (EBIT)	2 180 376	4,3%	-34,7%	3 338 729	6,8%
+/- Charges et produits financiers	-215 270	-0,4%	-46,5%	-402 737	-0,8%
RESULTAT COURANT	1 965 106	3,9%	-33,1%	2 935 992	6,0%
+/- Résultat exceptionnel	-301 842	-0,6%	-290,2%	158 694	0,3%
- Participation des salariés	64 720	0,1%			
- Impôt sur les sociétés	515 617	1,0%	-50,9%	1 050 902	2,1%
+/- Impôt différés sociaux	-14 058	0,0%	-126,4%	53 185	0,1%
RESULTAT NET	1 068 869	2,1%	-49,0%	2 096 969	4,3%
+/- Dotations et reprises sur écarts d'acquisition	-674 686	-1,3%	4,0%	-648 624	-1,3%
RESULTAT NET CONSOLIDE	394 183	0,8%	-72,8%	1 448 345	2,9%

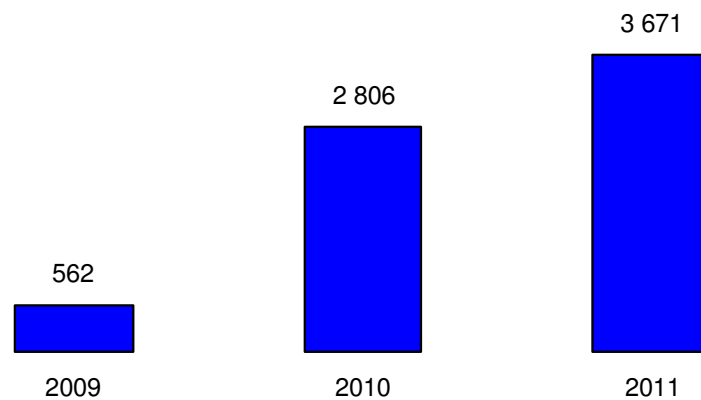
Avec intégration totale des Produits Constatés d'Avance	31/12/2010 pro forma	en % du C.A.	Evolution	31/12/2009 pro forma	en % du C.A.
Chiffre d'affaires	50 753 387	100,0%	1,2%	50 146 174	100,0%
Consommation	25 704 788	50,6%	0,8%	25 488 565	50,8%
MARGE BRUTE	25 048 599	49,4%	1,6%	24 657 609	49,2%
+ Autres produits d'exploitation	524 953	1,0%	110,2%	249 724	0,5%
- Autres achats et charges externes	9 538 063	18,8%	9,4%	8 716 603	17,4%
VALEUR AJOUTEE	16 035 489	31,6%	-1,0%	16 190 730	32,3%
- Impôts et taxes	600 156	1,2%	-8,5%	655 768	1,3%
- Salaires, traitements, charges...	12 588 185	24,8%	11,7%	11 269 052	22,5%
+ Subventions	4 247	0,0%			
EXCEDENT BRUT D'EXPLOITATION (EBITDA)	2 851 395	5,6%	-33,2%	4 265 910	8,5%
- Dotation aux amortissements et provisions	828 667	1,6%	45,4%	569 921	1,1%
+ Reprises sur amortissements et provisions	384 115	0,8%	95,0%	196 994	0,4%
RESULTAT D'EXPLOITATION (EBIT)	2 406 843	4,7%	-38,2%	3 892 983	7,8%
+/- Charges et produits financiers	-215 270	-0,4%	-46,5%	-402 737	-0,8%
RESULTAT COURANT	2 191 573	4,3%	-37,2%	3 490 246	7,0%
+/- Résultat exceptionnel	-301 842	-0,6%	-290,2%	158 694	0,3%
- Participation des salariés	94 956	0,2%			
- Impôt sur les sociétés	591 106	1,2%	-52,2%	1 235 654	2,5%
+/- Impôt différés sociaux	-14 058	0,0%	-126,4%	53 185	0,1%
RESULTAT NET	1 189 611	2,3%	-51,8%	2 466 471	4,9%
+/- Dotations et reprises sur écarts d'acquisition	-674 686	-1,3%	4,0%	-648 624	-1,3%
RESULTAT NET CONSOLIDE	514 925	1,0%	-71,7%	1 817 847	3,6%

Date d'introduction	22/01/2007	Code ISIN	FR0010337865
Prix d'introduction	5,60 €	Code Reuters	ALVDIPA
Cours au 31/12/2010	1,90 €	Marché	Alternext
Cours le plus haut sur 2010	3,30 €	Type de cotation	Continue
Cours le plus bas sur 2010	1,80 €	Listing sponsor	Crédit du Nord
Cours le plus haut sur 2011	2,85 €	Contrat de liquidité	Gilbert Dupont
Cours le plus bas sur 2011	2,49 €		
Cours au 05/04/2011	3,11 €		
Capitalisation boursière	15 161 250 €		
Nombre de titres	4 875 000		
Nombre de titres au flottant	1 257 475		
Flottant au 31/12/2010	25,8%		
Capital au 31/12/2010	2 973 750 €		
Nominal	0,61 €		

4 Avr 2011 : ■ ALYDI.PA 2,85



Nombre de titres échangés (moyenne journalière)



Être un acteur majeur au niveau européen de la distribution de produits consommables indispensables et non stratégiques,

- avec une position solide, durable et équilibrée sur nos deux marchés : Energie Autonome et Homme & travail,
- par une présence significative sur 10 pays,
- grâce à une rentabilité nette de 6%.



allbatteries MICROBATTERIES

